



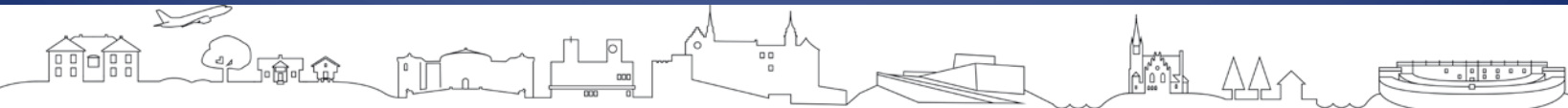
Fylkesmannen
i Oslo og Akershus

Miljøvernavdelingen

Boring av energibrønner - erfaringer
og myndighetsutøvelse på området.



Foto: Rototec



Klikk for å legge inn navn / epost / telefon

Hovedutfordring - forurensning ved boring av energibrønner

- Nedslamming av vassdrag
- Stor belastning samlet, bores veldig mange energibrønner.  Rototec 2016: 800 brønner i Norge, størst andel i Oslo og Akershus.



Foto: Holmendammens venner



Viktigste lovverk - midlertidig anleggsarbeid:

Lov	Myndighet
Forurensningsloven	Fylkesmannen
Forurensningsforskriften kapittel 2: Opprydning i forurenset grunn ved grave- og byggearbeid	Kommunen
Plan- og bygningsloven – krav i reguleringsbestemmelsene	Kommunen
Internkontrollforskriften	Fylkesmannen og Kommunen
Forurensningsforskriften kap 15 A Påslipp til kommunalt ledningsnett	Kommunen
Vannforskriften mål om God økologisk status	



Fylkesmannens myndighet

- Fylkesmannen er forurensningsmyndighet for midlertidig anleggsvirksomhet
- Forurensningsloven § 8 - vanlig forurensning fra midlertidig anleggsarbeid er lovlig uten tillatelse etter forurensningsloven.
 - ✓ Midlertidig – ca 2-3 år.
 - ✓ Vanlig forurensning, «normal i forhold til art og omfang»



Høyesterettsdom



Energiborefirma dømt for 4 utslippshendelser :

- Forurensning utover det som kan regnes som vanlig fra denne type virksomhet.
- Kunne med relativt enkle midler vært unngått.
- Samlede virkningen var betydelig.



Dommen er tydelig på at direkteutslipp av boreslam er ulovlig.



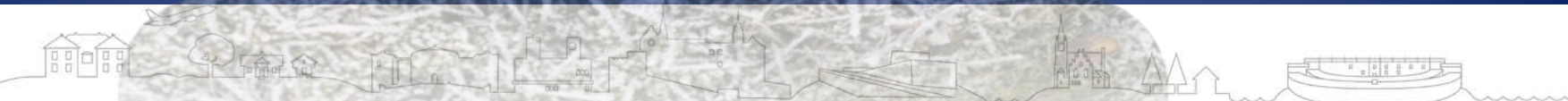
Krav ved boring

- Det skal alltid utføres miljørisikovurdering og miljøoppfølgingsprogram.
- Dokumenteres skriftlig
 - **Eksempler på forhold som skal med:**
 - Vurdere hvordan renseløsning som er nødvendig
 - Vurdere utslippssted
 - Vurdere muligheten for infiltrasjon
 - Sikre nødvendig kunnskap hos borepersonell
 - Rutiner for hva borepersonell skal gjøre ved store mengder boreslam.





Foto Oslo kommune, VAV



Veiledende grenseverdier for utslipp

Hvor mye et vassdrag tåler, avhenger av flere faktorer, som økologien og tilstedeværelse av eventuelle sårbare arter, vannføring, vanntype med mer.

- Veiledende grenseverdier fra vår nettside, midlertidig anleggsarbeid:
- Sårbare vassdrag: 100 mg/l SS
- Mer robuste vassdrag, eks sjø: 400 mg/l SS

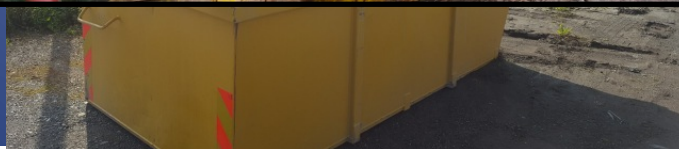
Gjelder anleggsbransjen generelt og kun veiledende

- <https://www.fylkesmannen.no/Oslo-og-Akershus/Miljo-og-klima/Forurensning/Midlertidig-anleggsarbeid/>





Foto: Rototec



Klikk for å legge inn navn / epost / telefon



Klikk for å legge inn navn / epost / telefon

Oppfølging ved utslippshendelser

- Fylkesmannen og kommunen - hvordan jobbe godt sammen.
- Kommunen gjennom påslippstillatelse og plan- og bygningsloven
- Dokumentere utslippet- først på stedet, ta bilder!

Fylkesmannen kan følge opp på ulike måter:

- Tilsyn
- Pålegg om opplysninger, opprydning eller undersøkelser i etterkant av utslippshendelser.
- Politianmeldelse

